

# **O livro de mão do BibleTime**

**Fred Saalbach  
Jeffrey Hoyt  
Martin Gruner  
Thomas Abthorpe**

---

# O livro de mão do BibleTime

by Fred Saalbach, Jeffrey Hoyt, Martin Gruner, and Thomas Abthorpe

2.9.1

Copyright © 1999-2011 The BibleTime Team

## Abstract

BibleTime is a completely free Bible study program. The program's user interface is built with Qt framework, which makes it run on several operating systems including Linux, Windows, FreeBSD and Mac OS X. The software uses the SWORD programming library to work with over 200 free Bible texts, commentaries, dictionaries and books provided by the Sociedade Bíblica Crosswire.

The BibleTime Handbook is distributed with the BibleTime study program.

---

---

# Table of Contents

1. Introdução .....	1
Sobre BibleTime .....	1
Obras disponíveis .....	1
Motivação .....	1
2. Iniciando BibleTime .....	3
Como iniciar o BibleTime .....	3
Iniciando BibleTime .....	3
Personalização de início .....	3
Starting BibleTime for the first time .....	3
3. Operação do programa .....	4
Viso geral do programa .....	4
Partes da janela de aplicação do BibleTime .....	4
A Estante de Livros .....	4
A Lupa .....	5
A Mesa .....	5
Buscando em obras .....	6
Procurando texto em uma janela de leitura aberta .....	6
Acessando o diálogo de busca .....	6
Configuração de pesquisa .....	7
Resultados de busca .....	8
O Gerenciador da Estante .....	9
Configuração do(s) caminho(s) da Estante .....	9
Instalar/atualizar obra(s) .....	9
Remover obra(s) .....	10
Índices de pesquisa .....	10
Exportando e Imprimindo .....	10
4. Configurando BibleTime .....	11
Diálogo de configuração do BibleTime .....	11
Display .....	11
Desk .....	11
Languages .....	11
Shortcuts .....	13
5. Referência .....	15
Referência do menu principal .....	15
File .....	15
View .....	15
Search .....	16
Window .....	16
Settings .....	17
Help .....	17
Referência .....	18
.....	18
Índice de teclas de atalho .....	19

---

## List of Tables

3.1. Tipos de Busca .....	8
4.1. Fontes Unicode .....	13

---

# Chapter 1. Introdução

## Sobre BibleTime

BibleTime is a Bible study tool with support for different types of texts and languages. Even large amounts of works modules are easy to install and manage. It is built on the SWORD [<http://www.crosswire.org/sword/>] library, which provides the back-end functionality for BibleTime, such as viewing Bible text, searching etc. SWORD is the flagship product of the Sociedade Bíblica Crosswire [<http://www.crosswire.org>].

BibleTime foi desenhado para ser usado com obras codificadas em um dos formatos suportados pelo projeto Sword. Informações completas sobre os formatos de documentos suportados podem ser encontradas na seção de desenvolvimento [<http://www.crosswire.org/sword/develop/index.jsp>] do Projeto Sword, Crosswire Bible Society.

## Obras disponíveis

Over 200 documents in 50 languages are available from the Sociedade Bíblica Crosswire [<http://www.crosswire.org>]. These include:

Bíblias	O texto completo da Bíblia, com itens opcionais como os números Strong, cabeçalhos e/ou rodapés no texto. Bíblias estão disponíveis em muitos idiomas, e incluem no somente verses modernas, mas também textos antigos como o Codex Leningradensis ("WLC", hebraico), e a Septuaginta ("LXX", grego). Essa a seção mais avançada na biblioteca do projeto Sword.
Livros	Livros disponíveis incluindo "Imitation of Christ", "Enuma Elish", e "Josephus: The Complete Works" (em inglês)
Comentários	Comentários disponíveis incluindo clássicos como "Notas sobre a Bíblia" de John Wesley, o comentário de Matthew Henry e o "Comentário sobre Gálatas" de Lutero. Com o comentário <i>pessoal</i> você pode gravar suas próprias notas pessoais nas seções da Bíblia.
Devocionais diários	Muitas pessoas apreciam essas pores diárias da palavra de Deus. Obras disponíveis incluem Daily Light on the Daily Path, e o Losungen (inglês).
Léxicos/Dicionários	Lexicons available include: Robinson's Morphological Analysis Codes, and the International Standard Bible Encyclopaedia. Dictionaries available include Strong's Hebrew Bible Dictionary, Strong's Greek Bible Dictionary, Webster's Revised Unabridged Dictionary of the English Language 1913, Nave's Topical Bible.

## Motivação

Nosso desejo servir a Deus, e fazer nossa parte em ajudar outros a crescer no seu relacionamento com Ele. Nós batalhamos para tornar isso um programa poderoso e de qualidade, e ainda assim faz-lo simples e de operação intuitiva. nosso desejo que Deus seja louvado, pois ele a origem de todas as coisas boas.

Toda a boa dádiva e todo o dom perfeito vem do alto, descendo do Pai das luzes, em quem não há mudança nem sombra de variação.

—Tiago 1:17, ACF

Deus o abençoe enquanto usa esse programa.

---

# Chapter 2. Iniciando BibleTime

## Como iniciar o BibleTime

### Iniciando BibleTime

BibleTime is an executable file that is integrated with the desktop. You can launch BibleTime from the Start Menu with this icon:



BibleTime can also be launched from a terminal command prompt. To launch BibleTime, open a terminal window and type:

```
bibletime
```

### Personalização de início

From a terminal you can use BibleTime to open a random verse in the default bible:

```
bibletime --open-default-bible "<random>"
```

To open at a given passage like John 3:16, use:

```
bibletime --open-default-bible "João 3:16"
```

You can also use booknames in your current bookname language.

## Starting BibleTime for the first time

If you are starting BibleTime for the first time, you will want to configure the following options, available under the Settings menu bar.

Configure BibleTime dialog

Customiza BibleTime. Esse diálogo permite adaptar o BibleTime s suas necessidades. Veja a descrição detalhada desse diálogo.

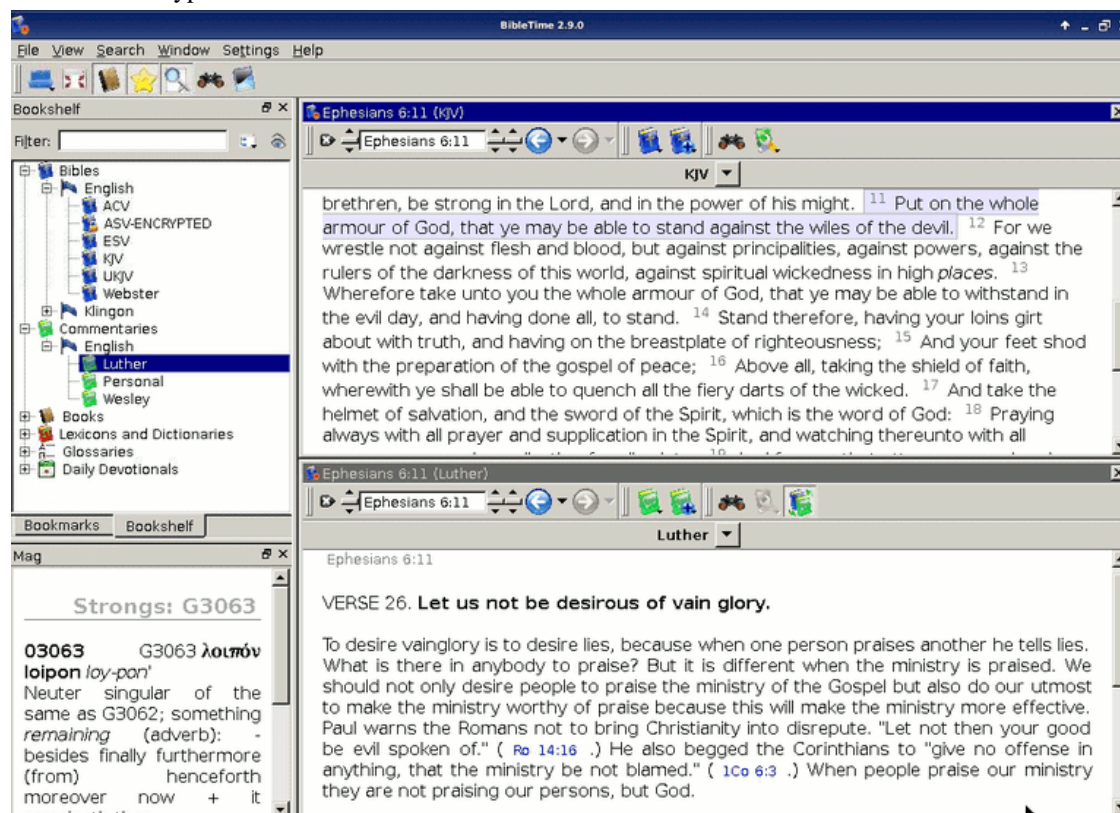
Bookshelf Manager

Modifica sua Estante. Esse diálogo permite a você modificar sua Estante, adicionar ou excluir obras do seu sistema. S ser exibido se nenhuma Estante padro for encontrada. Por favor veja essa seção para mais detalhes. Se você iniciar com uma Estante vazia, ser til para instalar pelo menos uma Bíblia, Comentário, Léxico e um Livro para conhecer os recursos básicos do BibleTime rapidamente.

# Chapter 3. Operação do programa

## Viso geral do programa

This is what a typical BibleTime session looks like:



You can easily see the different parts of the application. The top left window is used to open installed works in the Bookshelf tab, and with the Bookmarks tab you can manage your bookmarks. The little "Mag" window below the Bookshelf is used to display extra information that is embedded in documents. When you move your mouse over a footnote marker, for example, then the Mag will display the actual content of the footnote. The toolbar gives you quick access to important functions, and the Desk on the right side is where you do your real work.

Vamos agora proceder olhando diferentes partes da aplicação individualmente.

## Partes da janela de aplicação do BibleTime

### A Estante de Livros

A Estante de Livros lista todas as obras instaladas, classificadas por categoria e idioma. Ela também tem uma categoria chamada "Marcadores". Aqui onde você pode armazenar e acessar seus próprios marcadores.

### Lendo obras

Para abrir uma obra da estante para leitura, simplesmente clique com o boto esquerdo do mouse na categoria desejada (Bíblias, Comentários, Léxicos, Livros, Devocionais ou Glossários) para mostrar seu



conteúdo. Então clique em uma das obras para abri-la para leitura. Uma janela de leitura irá aparecer na área da Mesa.

Se você está lendo uma certa obra, e quer abrir outra obra na passagem que está lendo, você pode usar um atalho. Simplesmente clique com o botão esquerdo do mouse na referência do versículo/passagem (o cursor muda para uma mão) e arraste-o para a Estante. Solte-o na obra que você quer abrir, e ele será aberto para leitura no local especificado. Você também pode arrastar uma referência de versículo para uma janela de leitura já existente, e ele irá para o local desejado.

## Informação adicional sobre obras

If you click with the right mouse button on the symbol of a work, you will see a menu with additional entries that are relevant for this work. "About this work" opens a window with lots of interesting information about the selected work. "Unlock this work" opens a small dialog for encrypted documents, where you can enter the unlock key to access the work. For additional information on locked works, please see the Locked Modules [<http://www.crosswire.org/sword/modules/aboutlocked.jsp>] page on the Sociedade Bíblica Crosswire web site.

## Buscando em obras

You can search in a work by clicking with the right mouse button on its symbol and selecting "Search in work(s)". By pressing Shift and clicking on other works you can select more than one. Then follow the same procedure to open the search dialog. You will be searching in all of these documents. A complete description of the operation of the search features can be found on the Searching in Works section.

## Trabalhando com marcadores

### Tip

Arraste e solte obras aqui

Clique com o botão direito do mouse na categoria de marcadores da estante e selecione "Criar nova pasta" para criar uma nova subpasta de marcadores. Você pode usar funes "arrastar e soltar" para arrastar referências de versículos de janelas de leitura ou de resultados de buscas, e para rearranjar os marcadores entre páginas.

Você também pode importar marcadores de outras pessoas ou exportar marcadores para compartilhá-los. Para fazer isso, abra o menu de contexto da pasta do marcador como descrito acima, e selecione "Exportar marcadores". Isso irá trazer uma caixa de diálogo para você salvar a coleção de marcadores. Você pode importar marcadores de uma maneira similar.

Você também pode clicar com o botão direito em pastas e marcadores para mudar seus nomes e descrições.

## A Lupa

Essa pequena janela no canto inferior esquerdo do BibleTime é puramente passiva. Quando seu cursor do mouse está localizado sobre algum texto com informações adicionais (ex. números Strong), então essa informação adicional é exibida na lupa, e no texto em si. Experimente.

## A Mesa

A Mesa é onde o trabalho real com BibleTime acontece. Aqui você pode abrir obras da Estante, lê-las, procurar nelas, e até salvar suas anotações no módulo de comentários pessoais (veja abaixo).

## Lendo obras

Como nós já vimos, você pode abrir obras para simples leitura clicando sobre seu símbolo na Estante. Uma janela de leitura irá abrir na área da Mesa. Cada janela de leitura tem uma barra de ferramentas. Ali você pode encontrar ferramentas para navegar na obra em que essa janela de leitura está conectada, assim como botões de histórico como os que você conhece no seu navegador.

## Posicionamento da janela de leitura

Claro, você pode abrir várias obras ao mesmo tempo. Há muitas possibilidades de posicionar as janelas de leitura na mesa. Por favor, veja o item Janela no menu principal. Ali você pode ver que você pode tanto controlar o posicionamento das janelas de leitura você mesmo, ou fazer com que o BibleTime faça isso por você. Para fazer isso, você deve selecionar um dos modos de posicionamento automático disponíveis em Janela → Modo de posicionamento. Experimente, é simples e funciona.

## Editando seu próprio comentário

Para poder armazenar seus próprios comentários sobre partes da Bíblia, você precisa instalar uma certa obra da biblioteca da Crosswire Bible Society [<http://www.crosswire.org>]. Essa obra chama-se "Comentário pessoal".

Se você abrir o comentário pessoal clicando no seu símbolo na Estante com o botão esquerdo do mouse, ele abre em modo de leitura. Você não poderá editá-lo nesse modo. Se deseja escrever anotações no comentário pessoal, você deve abri-lo com o botão direito do mouse e então selecionar Editar essa obra e então ou Texto simples (editor de código fonte) ou HTML (editor gui wysiwyg básico).

### Tip

Se Editar essa obra está desativado, por favor, verifique se você tem permissões de escrita para os arquivos do comentário pessoal.

### Tip

Arraste e solte obras aqui. Solte uma referência de versículo e o texto do versículo será inserido.

## Buscando em obras

### Procurando texto em uma janela de leitura aberta

Você pode procurar uma palavra ou frase na janela de leitura aberta (ex. o capítulo da Bíblia que estiver lendo) da mesma maneira que está acostumado em outros programas. Isso pode ser feito clicando com o botão direito do mouse e selecionando Procurar..., ou usando a tecla de atalho **CtrlF**. Continue lendo para aprender como você pode procurar em obras inteiras.

## Acessando o diálogo de busca

Você pode buscar numa obra clicando com o botão direito do mouse em seu símbolo na Estante e selecionando Buscar na(s) obra(s). Segurando Shift ou Ctrl e clicando em outros nomes de obra, você pode selecionar mais de uma. Então siga os mesmos procedimentos para abrir o diálogo de busca. Você estará buscando em todas essas obras ao mesmo tempo.

Você também pode acessar o diálogo de busca clicando em Procurar no menu principal, e selecionando a entrada apropriada.

Uma terceira possibilidade para começar buscar clicar no símbolo de busca numa janela de leitura aberta.

## Configuração de pesquisa



## Selecionando obras

No topo da aba de opções você vai encontrar Escolher (obras). Se você gostaria de buscar em várias obras, clique nesse botão e será oferecido um menu onde você pode selecionar as obras nas quais deseja procurar.

## Usando Escopos de Busca

Você pode restringir o escopo da sua busca a certas partes da Bíblia selecionando um dos escopos pré-definidos da lista em Escopo de busca. Você pode definir suas próprias faixas de busca clicando no botão Configurar faixas.

## Introdução à Sintaxe Básica de Busca

Insira a frase a buscar separada por espaços. Por padrão a função de busca retornará resultados que combinem com todas as palavras. Se você quer encontrar qualquer das palavras inseridas, selecione o botão Algumas palavras. Se você quer fazer uma busca mais complexa, selecione o botão Livre. Você pode ver exemplos de buscas clicando em Sintaxe.

Você pode usar caracteres curinga: '\*' coincide com qualquer sequência de caracteres, enquanto '?' coincide com um único caractere qualquer. O uso de parênteses permite agrupar termos de busca, por exemplo '(Jesus OR esprito) AND Deus'.

Para buscar texto que não seja o texto principal, entre com o tipo de texto seguido de ':', e então o termo de busca. Refira-se à tabela abaixo para exemplos.

Available text types:

**Table 3.1. Tipos de Busca**

Prefixo	Significado	Exemplo
cabeçalho:	busca em cabeçalhos	heading:Jesus
footnote:	busca em rodapés	footnote:Moisés
strong:	busca em Números Strong	strong:G535
morph:	busca em códigos morfológicos	morph:N-GSM

### Tip

Você pode clicar com o botão direito em um livro instalado e selecionar Sobre para encontrar qual dos critérios de busca acima podem funcionar para você. Nem todos os livros tem características embutidas para permitir este tipo de busca.

BibleTime usa o módulo de busca da Lucene para realizar suas buscas. Ele tem muitos recursos avançados, e você pode ler mais sobre ele aqui: <http://lucene.apache.org/java/docs/index.html>

## Resultados de busca

Aqui você pode ver quantas instâncias do termo de busca foram encontradas, classificadas por obras. Clicando numa obra com o botão direito do mouse permite você copiar, salvar ou imprimir todos os versículos encontrados numa obra de uma vez. Isso também funciona quando você clica em uma ou mais referências para copiar, salvar ou imprimi-las. Clicando numa referência em particular abre o versículo em contexto na janela de visualização abaixo.

### Tip

Arraste uma referência e solte-a no símbolo de uma obra na Estante para abrir a obra naquele versículo numa nova janela de leitura.

### Tip

Arraste uma referência e solte-a numa janela de leitura aberta, e ela irá pular para aquele versículo.

### Tip

Selecione referências e arraste-as pela Estante para criar marcadores.

## Análise do resultado de busca

Clique em Análise de busca para abrir a análise da busca. Isso dá uma simples análise gráfica do número de instâncias onde o termo de busca foi encontrado em cada livro da Bíblia, e você também pode salvar a análise.



## O Gerenciador da Estante

O Gerenciador da Estante é uma ferramenta para gerenciar sua Estante. Você pode instalar novas obras em sua Estante, e atualizar ou remover obras existentes da sua Estante. Acesse-o clicando em Configurações → Gerenciador da Estante no menu principal.

### Tip

Se esta é a primeira vez que você está iniciando o BibleTime, clique no botão Atualizar para ver uma lista de livros providos pela Sociedade Bíblica Crosswire

## Configuração do(s) caminho(s) da Estante

Here you can specify where BibleTime may store your Bookshelf on the hard drive. You can even store it in multiple directories. The default is "~/sword/" on \*nix and "C:\Documents and Settings\All Users\Application Data\Sword" for Windows.

### Tip

Se você tem um CD do Sword, mas não quer instalar todas as obras no disco rígido, e sim usá-las diretamente do CD, então você pode adicionar o caminho para o CD como um dos caminhos da sua estante. Quando você iniciar o BibleTime, ele mostrará todas as obras no CD se estiver presente.

## Instalar/atualizar obra(s)

With this facility, you can connect to a repository of works (called "library"), and transfer one or more works to your local Bookshelf. These libraries may be local (e.g. a SWORD CD), or remote (e.g. Crosswire's online repository of SWORD modules, or another site offering SWORD modules). You can

install other sources by clicking on Get list... when you have New Installation Source dialog open. You can manage your libraries with Add library and Delete library.

Para começar o processo de instalação ou atualização, selecione uma biblioteca qual você queira conectar e um caminho de Estante local para instalar a(s) obra(s). Então clique em Conectar biblioteca. BibleTime irá varrer o conteúdo da biblioteca e mostrar uma lista de obras que você pode adicionar à sua Estante, ou que você já tenha instalado, mas estão disponíveis em uma nova versão na biblioteca, e assim podem ser atualizadas. Então você pode marcar todas as obras que quiser instalar ou atualizar, e clicar em Instalar obras. Elas serão então transferidas para a sua Estante.

## Remover obra(s)

Esse recurso permite a você excluir uma ou mais obras da sua Estante para liberar espaço em disco. Simplesmente marque os itens e clique em Remover obras.

## Índices de pesquisa

Essa opção permite a você criar novos índices de pesquisa e limpar arquivos de índice órfãos de obras removidas.

### Tip

If you are having problems with your search function, visit [this feature](#).

## Exportando e Imprimindo

Em muitos lugares, você pode abrir um menu de contexto clicando com o botão direito do mouse. Dependendo do contexto, ele permitir a você Selecionar, Copiar (para a rea de transferência), Salvar ou Imprimir texto. Isso funciona por exemplo, em janelas de leitura, quando você clica no texto normal ou na referência de versículo, ou na página de resultado de pesquisa quando você clica sobre uma obra ou uma ou mais referências de versículo. É bem simples, experimente.

A impressão no BibleTime bem básica e incluída somente como uma utilidade. Se você está compondo um documento ou apresentação contendo texto das obras do BibleTime, sugerimos que você use uma das ferramentas de edição no seu sistema para formatar seu documento, ao invés de imprimir do BibleTime diretamente.

---

# Chapter 4. Configurando BibleTime

Nessa seção você vai encontrar uma visão geral de como configurar o BibleTime, que pode ser encontrado em Configurações no menu principal.

## Diálogo de configuração do BibleTime

A interface de usuário do BibleTime pode ser personalizada de várias maneiras, dependendo das suas necessidades. Você pode acessar o diálogo de configuração selecionando Configurações Configurar BibleTime.

### Display

O comportamento de inicialização pode ser personalizado. Selecione uma dessas opções:

- Mostrar logo de inicialização

Modelos de exibição definem o estilo do texto (cores, tamanho, etc.). Há vários modelos internos disponíveis. Se você escolher um, irá ver uma pré-visualização no painel direito.

### Desk

Muitos recursos providos pelo backend do Sword podem agora ser personalizados no BibleTime. Esses recursos estão documentados no próprio diálogo. Você também tem a possibilidade de especificar obras padrões que devem ser usadas quando nenhuma obra em particular especificada numa referência. Um exemplo: a Bíblia padrão usada para mostrar o conteúdo de referências cruzadas na Bíblia. Quando você passar por cima delas, a lupa vai mostrar o conteúdo dos versículos referidos, de acordo com a Bíblia padro que você especificou.

### Languages

Aqui você pode especificar que idioma deve ser usado para os livros bíblicos. Deixe-o no seu idioma nativo, se disponível, e você se sentirá em casa.

Por padrão, BibleTime usa a fonte padro do sistema. Você pode sobrescrever essa fonte se necessário. Alguns idiomas requerem fontes especiais para serem exibidos corretamente, e esse diálogo permite a você especificar uma fonte personalizada para cada idioma.



O diálogo de Opções - Fontes.

BibleTime pode agora usar todas as fontes suportadas. Se as obras que você deseja ver forem exibidas corretamente, nada precisa ser feito aqui. Se uma obra somente mostra uma série de pontos de interrogação (?????) ou caixas vazias, então a fonte de exibição padrão não contém os caracteres usados nessa obra.

Para corrigir isso, escolha o idioma dessa obra no menu de seleção. Marque a caixa Usar fonte personalizada. Então selecione uma fonte. Por exemplo, uma fonte que suporta muitos idiomas é Code2000. Se nenhuma fonte instalada pode exibir a obra em que você está interessado, tente instalar o pacote de localização para esse idioma.

## Instalando fontes

Instruções detalhadas de instalação de fontes estão fora do escopo desse livro de mão. Para mais informações, por favor verifique em Unicode HOWTO [<http://www.linux.org/docs/ldp/howto/Unicode-HOWTO-2.html>].

### Tip

Se você usar uma fonte pequena como Clearyu (em torno de 22kb), BibleTime irá rodar mais rápido do que com uma fonte como Bitstream Cyberbit® (em torno de 12Mb).

## Obtendo fontes

Fontes podem ser obtidas de vários lugares:



- Sua distribuição \*nix.
- Pacotes de localização da sua distribuição.
- Uma instalação existente do Microsoft Windows® no mesmo computador.
- Uma coleção de fontes, tais como as disponíveis da Adobe ou Bitstream.
- Coleções de fontes online.

Fontes Unicode suportam mais caracteres que outras fontes, e algumas dessas fontes estão disponíveis gratuitamente. Nenhuma das fontes disponíveis incluem todos os caracteres definidos no padrão Unicode, então você pode querer usar diferentes fontes para diferentes idiomas.

**Table 4.1. Fontes Unicode**

Code2000 [ <a href="http://code2000.net/CODE2000.ZIP">http://code2000.net/CODE2000.ZIP</a> ]	Talvez a melhor fonte Unicode gratuita, cobrindo uma vasta gama de caracteres.
SIL unicode fonts [ <a href="http://scripts.sil.org/cms/scripts/page.php?site_id=nrsi&amp;cat_id=FontDownloads">http://scripts.sil.org/cms/scripts/page.php?site_id=nrsi&amp;cat_id=FontDownloads</a> ]	Excelentes fontes Unicode do Instituto de Linguística Summer.
FreeFont [ <a href="http://www.nongnu.org/freefont/">http://www.nongnu.org/freefont/</a> ]	Uma nova iniciativa de fonte Unicode gratuita.
Crosswire's font directory [ <a href="ftp://ftp.crosswire.org/pub/sword/iso/latest/FONTS/">ftp://ftp.crosswire.org/pub/sword/iso/latest/FONTS/</a> ]	Várias fontes disponíveis do site Ftp da Crosswire Bible Society.
Bitstream CyberBit [ <a href="http://aol-4.vo.llnwd.net/pub/communicator/extras/fonts/windows/">http://aol-4.vo.llnwd.net/pub/communicator/extras/fonts/windows/</a> ]	Cobre quase toda a gama do Unicode, mas pode fazer o BibleTime ficar lento por causa do seu tamanho.
Clearlyu	Incluída em algumas distribuições. Contém Europeu, Grego, Hebreu e Tailandês.
Caslon, Monospace, Cupola, Caliban [ <a href="http://fontforge.sourceforge.net/sfds/">http://fontforge.sourceforge.net/sfds/</a> ]	Cobertura parcial, ver informações no site linkado.

Existem boas listas de fontes Unicode na net, como a feita por Christoph Singer (Fontes True-Type UnicodeMulti-idíomas na Internet [<http://www.slovo.info/unifonts.htm>]), ou a por Alan Wood (Faixas de caracteres Unicode e fontes Unicodes que as suportam [<http://www.alanwood.net/unicode/fontsbyrange.html>]).

## Shortcuts

Teclas de atalho são comandos de tecla especiais que podem ser usados no lugar de itens de menu e cones. Vários comandos do BibleTime têm teclas de atalho pré-definidas (veja esta seção para uma listagem completa). A maior parte dos comandos do BibleTime pode ser associado a teclas de atalho aqui. Isso muito til para acessar rapidamente as funções que você mais usa.



In the preceding example, F2, Bible Study HowTo has a secondary shortcut defined, CTRL+2.

---

# Chapter 5. Referência

## Referência do menu principal

Nessa seção você pode encontrar descrições detalhadas de todos os itens do menu principal do BibleTime. Eles são apresentados na mesma ordem em que aparecem no BibleTime, com todos os sub-itens listados sob o item ao qual eles pertencem. Você também pode ver a tecla de atalho para cada item; uma listagem completa de todas as teclas de atalho pode ser encontrada nessa seção.

### File



File    Open work

Open work. This will give you a menu that will allow you to open installed books.



File    Quit (**Ctrl+Q**)

Fecha o BibleTime. BibleTime irá perguntar se você deseja salvar mudanças não-salvas para o disco.

### View



(F5)

View    Fullscreen mode

Altera exibição em tela inteira. Alterne essa chave para maximizar a janela do BibleTime.



View    Show Bookshelf

Altera exibição da Estante. Alterne essa chave para exibir ou ocultar a Estante no painel esquerdo. Isso pode ser útil quando você precisa de mais espaço para a Lupa.



View    Show Bookmarks

Altera exibição dos Marcadores. Alterne essa chave para exibir ou ocultar os Marcadores no painel esquerdo. Isso pode ser útil quando você precisa de mais espaço para a Lupa.



View    Show Mag

Altera exibição da Lupa. Alterne essa chave para exibir ou ocultar a Lupa no painel esquerdo.



headers

View    Show parallel text

Toggles viewing of additional works Toggle this setting to allow you to view additional works in parallel to your current open books.

View → Toolbars → Show main  
(F6)

Toggles Main Toolbar display. Toggle this setting to turn the main toolbar on or off.

View → Toolbars → Show navigation

Toggles Navigation in works. Toggle this setting to add or remove the navigation combo box in works. This can be handy to view the full toolbar in the open works

View → Toolbars → Show works

Toggles Toolbars in works. Toggle this setting to add or remove the works icons in the open works.

View → Toolbars → Show tools

Toggles tools in works. Toggle this setting to add or remove the tools icons in the open works.

View → Toolbars → Show format

Toggles format. Toggle this setting when editing HTML in Personal Commentaries. It will add or remove the formatting toolbar.

View → Toolbars → Show toolbars in text windows

Toggles toolbars in works. Toggle this setting to add or remove the complete toolbar in open works.

## Search

Search Search in standard bible (**Ctrl+Alt+F**)Search Search in open work(s) (**Ctrl+O**)

Abre o Diálogo de Busca para procurar somente na Bíblia padro. Mais obras podem ser adicionadas no Diálogo de Busca. Uma descrição mais detalhada sobre busca pode ser encontrada aqui.

Abre o Diálogo de Busca para procurar em todas as obras. Obras podem ser adicionadas ou removidas no Diálogo de Busca. Uma descrição mais detalhada sobre busca pode ser encontrada aqui.

## Window

Window Close window (**Ctrl+W**)Window Close all (**Ctrl+Alt+W**)Window Cascade (**Ctrl+J**)Window Tile (**Ctrl+I**)Window Tile vertically (**Ctrl+G**)Window Tile horizontally (**Ctrl+H**)

Window → Arrangement mode

Closes active window.

Fecha todas as janelas abertas.

Organiza em cascata todas as janelas abertas.

Tiles all open windows.

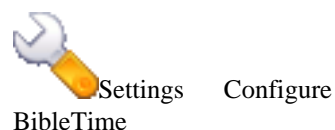
Automaticamente divide verticalmente todas as janelas abertas.

Automaticamente divide horizontalmente todas as janelas abertas.

Controls the basic window arrangement behaviour. In the opening context menu, you can either specify that you want to take care

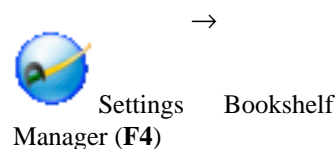
Window → Save session	of the window arrangement yourself (Manual mode), Tabbed, Auto-tile vertically, Auto-tile horizontally, Auto-tile or Auto-cascade. Just try them out!
Window → Save as new session (Ctrl+Alt+S)	Diretamente salva a sessão atual. Essa irá abrir um menu de contexto onde você pode selecionar uma sessão existente para salvar. Ela pode ser sobrescrita com sua sessão atual. Veja o próximo item sobre como salvar para uma nova sessão.
Window → Load session	Salva a sessão atual sob um novo nome. Essa irá perguntar por um novo nome para salvar a sessão.
Window → Delete session	Carrega uma sessão existente. Essa irá abrir um menu de contexto onde você pode selecionar uma sessão existente para carregar.
	Exclui uma sessão existente. Essa irá abrir um menu de contexto onde você pode selecionar uma sessão existente para excluir.

## Settings



Settings Configure  
BibleTime

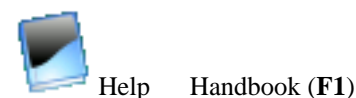
Abre o diálogo de configuração principal do BibleTime. Você pode mudar todo tipo de configurações legais aqui para adaptar o BibleTime sua necessidade. Por favor veja essa seção para detalhes.



Settings Bookshelf  
Manager (F4)

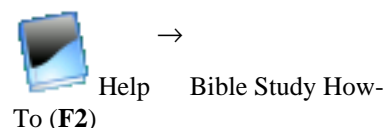
Abre um diálogo onde você pode mudar sua configuração do Sword e gerenciar sua Estante. Por favor veja essa seção para detalhes.

## Help



Help Handbook (F1)

Abre o guia de usuário BibleTime que você está lendo agora.



Help Bible Study How-To (F2)

Abre um guia sobre como estudar a Bíblia A equipe do BibleTime espera que esse HowTo ir incentivar os leitores a estudar as escrituras para ver o que elas dizem. Esse guia de estudo em particular foi escolhido por não advogar nenhuma doutrina denominacional em particular. Nós esperamos que você leia e estude as escrituras para entender o que elas dizem. Se você começar com a intenção de que deseja que o Senhor semeie sua palavra em seu coração, Ele não irá desapontá-lo.



Help Tip of the Day (F3)

Opens a helpful tip The Tip of the Day provides a useful tip that will assist in the use of BibleTime.

Help → About

Abre uma janela com informações do projeto BibleTime contém informações sobre a versão do software BibleTime, contribuidores do projeto, versão do software SWORD, versão do software Qt e o contrato de licença.

# Referência

Nesta seção você pode encontrar descrições dos ícones associados com livros abertos.



Navega para frente através do histórico.



Navega para trás através do histórico.



Selecione uma bíblia instalada.



Selecione uma bíblia adicional.



Search in selected works.



Configuração de Tela.



Selecione um comentário instalado.



Selecione um comentário adicional.



Sincroniza a tela mostrada com a janela de Bíblia ativa.



Select a book.



Selecione um glossário ou devocional instalado.



Selecione um glossário ou devocional adicional.

# Índice de teclas de atalho

Esse o índice de todas as teclas de atalho e suas descrições correspondentes no livro de mão. As teclas de atalho esto ordenadas (mais ou menos) alfabeticamente. Se você deseja encontrar diretamente qual tecla de atalho um menu tem, você pode olhar no item em si no BibleTime (pois ele sempre mostra a tecla de atalho), ou você pode olhar nessa seção.

Atalho	Descrição
<b>Alt+Left</b>	Volta no histórico das janelas de leitura.
<b>Alt+Right</b>	Avança no histórico das janelas de leitura.
<b>Ctrl+Alt+F</b>	Procurar → Procurar na bíblia padrão equivalente; abre o diálogo de busca para procurar na bíblia padrão.
<b>Ctrl+Alt+G</b>	Janela → Modo de posicionamento → Auto-dividir verticalmente equivalente; alterna divisão automática de janelas.
<b>Ctrl+Alt+H</b>	Janela → Modo de posicionamento → Auto-dividir horizontalmente equivalente; alterna divisão automática de janelas.
<b>Ctrl+Alt+I</b>	Window → Arrangement mode → Auto-tile equivalent; toggle automatic window tiling.
<b>Ctrl+Alt+J</b>	Janela → Modo de posicionamento → Auto-cascade equivalente; alterna cascadeamento automático de janelas.
<b>Ctrl+Alt+M</b>	Janela → Modo de posicionamento → Modo manual equivalente; alterna posicionamento manual das janelas.
<b>Ctrl+Alt+T</b>	Window → Arrangement mode → Tabbed equivalent; organizes windows with tabs across the top.
<b>Ctrl+Alt+S</b>	Janela → Salvar como nova sessão equivalente; salva layout atual como nova sessão.
<b>Ctrl+Alt+W</b>	Janela → Fechar tudo equivalente; fecha todas as janelas abertas.
<b>Ctrl+-</b>	Diminuir zoom. Diminui o tamanho da fonte das janelas de leitura.
<b>Ctrl++</b>	Aumentar zoom. Aumenta o tamanho da fonte das janelas de leitura.
<b>Ctrl+A</b>	Selecionar tudo. Seleciona todo o texto na janela de leitura.
<b>Ctrl+C</b>	Copiar. Copia o texto selecionado para a rea de transferência.
<b>Ctrl+F</b>	Procurar. Permite a você buscar no texto de uma janela de leitura.
<b>Ctrl+G</b>	Janela → Dividir verticalmente equivalente.
<b>Ctrl+H</b>	Janela → Dividir horizontalmente equivalente.
<b>Ctrl+I</b>	Window → Tile windows equivalent.

<b>Atalho</b>	<b>Descrição</b>
<b>Ctrl+J</b>	Janela → Cascata equivalente a janelas.
<b>Ctrl+L</b>	Muda local. Muda o focu para o campo da barra de tarefas para o trabalho selecionado.
<b>Ctrl+N</b>	Procura com livros desta janela.
<b>Ctrl+O</b>	Procurar → Procurar nas obras abertas equivalente; abre o diálogo de busca para procurar em todas as obras abertas.
<b>Ctrl+Q</b>	Arquivo → Sair equivalente; fecha o BibleTime.
<b>Ctrl+W</b>	Fecha a janela atual.
<b>F1</b>	Ajuda → Livro de mão equivalente; abre o livro de mão.
<b>F2</b>	Help → BibleStudy HowTo equivalent; opens the BibleStudy HowTo.
<b>F3</b>	Help → Tip of the Day Opens a helpful tip to use BibleTime.
<b>F4</b>	Configurações → Gerenciador da Estante equivalente; abre o Gerenciador da Estante.
<b>F8</b>	Exibir → Mostrar Estante equivalente; alterna exibição da Estante.
<b>F9</b>	Exibir → Mostrar lupa equivalente; alterna exibição da lupa.