



StarOffice™ 6.0

Product Patch 1

Sun Microsystems, Inc.
901 San Antonio Road
Palo Alto, CA 94303
U.S.A. 650-960-1300

June 2002, Revision A

Copyrights and Trademarks

Copyright © 2002 Sun Microsystems, Inc., 901 San Antonio Road, Palo Alto, California 94303, U.S.A. All rights reserved.

Sun Microsystems, Inc. has intellectual property rights relating to technology embodied in the product that is described in this document. In particular, and without limitation, these intellectual property rights may include one or more of the U.S. patents listed at <http://www.sun.com/patents> and one or more additional patents or pending patent applications in the U.S. and in other countries.

This document and the product to which it pertains are distributed under licenses restricting their use, copying, distribution, and decompilation. No part of the product or of this document may be reproduced in any form by any means without prior written authorization of Sun and its licensors, if any.

Third-party software, including font technology, is copyrighted and licensed from Sun suppliers.

This product is based in part on the work of the Independent JPEG Group, The FreeType Project and the Catharon Typography Project.

Portions Copyright 2000 SuSE, Inc. Word for Word Copyright © 1996 Inso Corp. International CorrectSpell spelling correction system Copyright © 1995 by Lernout & Hauspie Speech Products N.V. All rights reserved.

Source code for portions of this product are available under the Mozilla Public License at the following sites: <http://www.mozilla.org/>, <http://www.jclark.com/>, and <http://www.gingerall.com>.

Sun, Sun Microsystems, the Sun logo, Java, Solaris, StarOffice, the Butterfly logo, the Solaris logo, and the StarOffice logo are trademarks or registered trademarks of Sun Microsystems, Inc. in the U.S. and other countries.

UNIX is a registered trademark in the U.S. and in other countries, exclusively licensed through X/Open Company, Ltd. Screen Beans and Screen Beans clipart characters are registered trademarks of A Bit Better Corporation. International CorrectSpell is a trademark of Lernout & Hauspie Speech Products N.V.

International CorrectSpell Swedish, Russian, Norwegian, English, Dutch, and Danish correction systems Copyright © 1995 by Lernout & Hauspie Speech Products N.V. All rights reserved. Reproduction or disassembly of embodied algorithms or database prohibited.

International CorrectSpell Spanish and French correction systems Copyright © 1995 by Lernout & Hauspie Speech Products N.V. All rights reserved. Adapted from word list supplied by Librairie Larousse. Reproduction or disassembly of embodied algorithms or database prohibited.

International CorrectSpell Australian English correction system Copyright © 1995 by Lernout & Hauspie Speech Products N.V. All rights reserved. Based upon The Macquarie Dictionary, Second Revised Edition Copyright © Macquarie University NSW. Reproduction or disassembly of embodied algorithms or database prohibited.

International CorrectSpell Catalan correction system Copyright © 1995 by Lernout & Hauspie Speech Products N.V. All rights reserved. Adapted from Catalan word list Copyright © 1992 Universitat de Barcelona. Reproduction or disassembly of embodied algorithms or database prohibited.

International CorrectSpell Czech correction system Copyright © 1995 by Lernout & Hauspie Speech Products N.V. All rights reserved. Adapted from word list supplied by Jan Hajic. Reproduction or disassembly of embodied algorithms or database prohibited.

International CorrectSpell Finnish correction system Copyright © 1995 by Lernout & Hauspie Speech Products N.V. All rights reserved. Adapted from word list supplied by University of Helsinki Institute for Finnish Language and Dr. Kolbjorn Heggstad. Reproduction or disassembly of embodied algorithms or database prohibited.

International CorrectSpell German correction system Copyright © 1995 by Lernout & Hauspie Speech Products N.V. All rights reserved. Adapted from word list supplied by Langenscheidt K.G. Reproduction or disassembly of embodied algorithms or database prohibited.

International CorrectSpell Italian correction system Copyright © 1995 by Lernout & Hauspie Speech Products N.V. All rights reserved. Adapted from word list supplied by Zanichelli S.p.A. Reproduction or disassembly of embodied algorithms or database prohibited.

International CorrectSpell Portuguese correction system Copyright © 1995 by Lernout & Hauspie Speech Products N.V. All rights reserved. Portions adapted from the Dicionario Academico da Lingua Portuguesa Copyright © 1992 by Porto Editora. Reproduction or disassembly of embodied algorithms or database prohibited.

Federal Acquisitions: Commercial Software - Government Users Subject to Standard License Terms and Conditions.

DOCUMENTATION IS PROVIDED "AS IS" AND ALL EXPRESS OR IMPLIED CONDITIONS, REPRESENTATIONS AND WARRANTIES, INCLUDING ANY IMPLIED WARRANTY OF MERCHANTABILITY, FITNESS FOR FOR A PARTICULAR PURPOSE OR NON-INFRINGEMENT, ARE DISCLAIMED, EXCEPT TO THE EXTENT THAT SUCH DISCLAIMERS ARE HELD TO BE LEGALLY INVALID.

Copyright © 2002 Sun Microsystems, Inc., 901 San Antonio Road, Palo Alto, California 94303, États-Unis. Tous droits réservés.

Sun Microsystems, Inc. a les droits de propriété intellectuelle relatants à la technologie incorporée dans ce produit. En particulier, et sans la limitation, ces droits de propriété intellectuelle peuvent inclure un ou plus des brevets américains énumérés à <http://www.sun.com/patents> et un ou les brevets plus supplémentaires ou les applications de brevet en attente dans les États - Unis et les autres pays.

Ce produit ou document est protégé par un copyright et distribué avec des licences qui en restreignent l'utilisation, la copie, la distribution, et la décompilation. Aucune partie de ce produit ou document ne peut être reproduite sous aucune forme, par quelque moyen que ce soit, sans l'autorisation préalable et écrite de Sun et de ses bailleurs de licence, s'il y en a.

Le logiciel détenu par des tiers, et qui comprend la technologie relative aux polices de caractères, est protégé par un copyright et licencié par des fournisseurs de Sun.

Ce produit repose en partie sur le travail de l'Independent JPEG Group, de The FreeType Project et de Catharon Typography Project.

Portions Copyright 2000 SuSE, Inc. Word for Word Copyright © 1996 Inso Corp. Système de correction orthographique International CorrectSpell Copyright © 1995 de Lernout & Hauspie Speech Products N.V. Tous droits réservés.

Le code source de certaines parties de ce produit est disponible sous licence publique Mozilla sur les sites suivants : <http://www.mozilla.org/>, <http://www.jclark.com/> et <http://www.gingerall.com>.

Sun, Sun Microsystems, le logo Sun, Java, Solaris, StarOffice, le logo Butterfly, le logo Solaris et le logo StarOffice sont des marques de fabrique ou des marques déposées de Sun Microsystems, Inc. aux États-Unis et dans d'autres pays.

UNIX est une marque déposée aux États-Unis et dans d'autres pays et licenciée exclusivement par X/Open Company, Ltd.

Les Screen Beans et les objets graphiques prédessinés Screen Beans sont des marques déposées de A Bit Better Corporation. International CorrectSpell est une marque déposée de Lernout & Hauspie Speech Products N.V.

Systèmes de correction orthographique suédois, russe, norvégien, anglais, néerlandais et danois International CorrectSpell Copyright © 1995 de Lernout & Hauspie Speech Products N.V. Tous droits réservés. Il est interdit de reproduire ou de désassembler les algorithmes ou les bases de données incorporés.

Systèmes de correction orthographique espagnol et français International CorrectSpell Copyright © 1995 de Lernout & Hauspie Speech Products N.V. Tous droits réservés. Adapté à partir de la liste de mots fournie par la Librairie Larousse. Il est interdit de reproduire ou de désassembler les algorithmes ou les bases de données incorporés.

Système de correction orthographique anglais australien International CorrectSpell Copyright © 1995 de Lernout & Hauspie Speech Products N.V. Tous droits réservés. élaboré à partir de The Macquarie Dictionary, deuxième édition mise à jour. Copyright © Macquarie University NSW. Il est interdit de reproduire ou de désassembler les algorithmes ou les bases de données incorporés.

Système de correction orthographique catalan International CorrectSpell Copyright © 1995 de Lernout & Hauspie Speech Products N.V. Tous droits réservés. Adapté à partir de la liste de mots catalans Copyright © 1992 Universitat de Barcelona. Il est interdit de reproduire ou de désassembler les algorithmes ou les bases de données incorporés.

Système de correction orthographique tchèque International CorrectSpell Copyright © 1995 de Lernout & Hauspie Speech Products N.V. Tous droits réservés. Adapté à partir de la liste de mots fournie par Jan Hajic. Il est interdit de reproduire ou de désassembler les algorithmes ou les bases de données incorporés.

Système de correction orthographique finlandais International CorrectSpell Copyright © 1995 de Lernout & Hauspie Speech Products N.V. Tous droits réservés. Adapté à partir de la liste de mots fournie par le University of Helsinki Institute pour la langue finlandaise et par le Dr Kolbjorn Heggstad. Il est interdit de reproduire ou de désassembler les algorithmes ou les bases de données incorporés.

Système de correction orthographique allemand International CorrectSpell Copyright © 1995 de Lernout & Hauspie Speech Products N.V. Tous droits réservés. Adapté à partir de la liste de mots fournie par Langenscheidt K.G. Il est interdit de reproduire ou de désassembler les algorithmes ou les bases de données incorporés.

Système de correction orthographique italien International CorrectSpell Copyright © 1995 de Lernout & Hauspie Speech Products N.V. Tous droits réservés. Adapté à partir de la liste de mots fournie par Zanichelli S.p.A. Il est interdit de reproduire ou de désassembler les algorithmes ou les bases de données incorporés.

Système de correction orthographique portugais International CorrectSpell Copyright © 1995 de Lernout & Hauspie Speech Products N.V. Tous droits réservés. Certaines parties ont été adaptées à partir du Dicionario Academico da Lingua Portuguesa Copyright © 1992 de Porto Editora. Il est interdit de reproduire ou de désassembler les algorithmes ou les bases de données incorporés.

Acquisitions fédérales : logiciel commercial ; les utilisateurs gouvernementaux sont soumis aux conditions générales standard de la licence.

LA DOCUMENTATION est fournie « TELLE QUELLE » et TOUTES LES CONDITIONS, REPRÉSENTATIONS ET GARANTIES EXPRESSES OU TACITES, Y COMPRIS TOUTE GARANTIE TACITE CONCERNANT LA QUALITÉ MARCHANDE, L'APTITUDE À UN USAGE PARTICULIER OU LA NON-VIOLATION DE DROITS DE TIERS SERONT REJETÉES, EXCEPTÉ DANS LE CAS OÙ L'EXCLUSION OU LA LIMITATION DE TELLES GARANTIES NE SERAIT PAS AUTORISÉE PAR LA LÉGISLATION EN VIGUEUR.

English.....7

Deutsch.....13

Français.....19

Español.....25

Italiano.....31

Svenska.....37

StarOffice 6.0 Product Patch 1

Introduction

This overview describes the new features introduced by the StarOffice 6.0 product patch, namely vertical text flow and text grids.

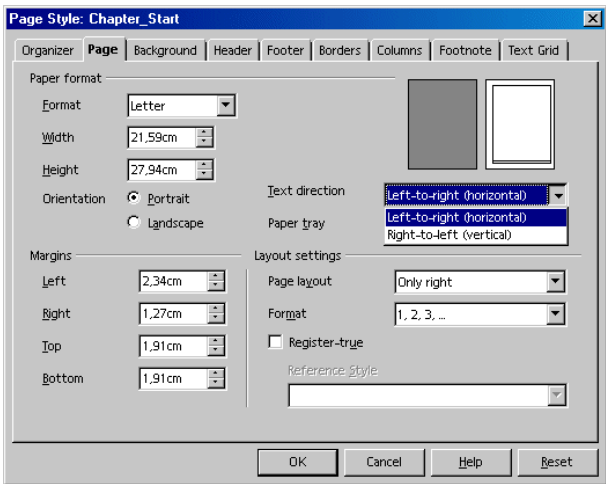


Some of the features described in the following sections are only visible if the support for asian languages is enabled via **Tools – Options – Language Settings Languages**.

Vertical Writing

To enable vertical writing:

1. Choose **Format – Page** and select the **Page** tab
2. Choose **Right-to-Left (vertical)** from the **Text direction** list box and click OK

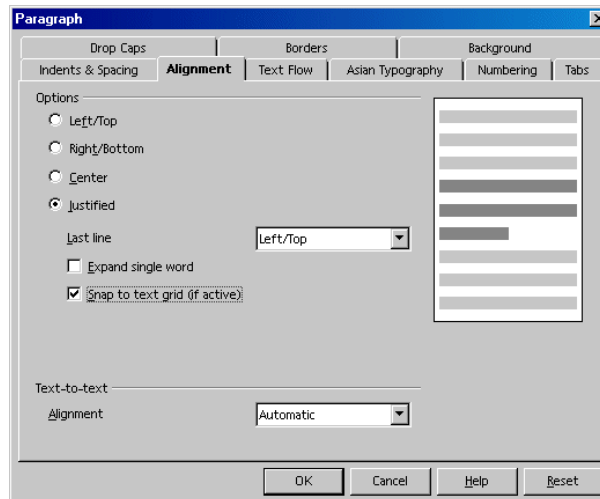


The following changes occur:

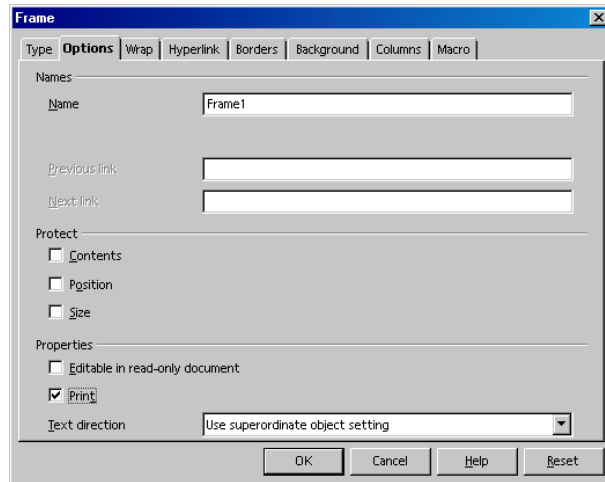
- The symbols for alignment, line spacing, numbering and indentation are rotated clockwise by 90 degrees on the object bar.



- The horizontal ruler now only displays the document dimensions in the selected measuring unit.
- The vertical ruler now has tabulators. If the vertical ruler is not visible, choose **Tools – Options – Text Document – View** and click the box next to **Vertical Ruler**.
- All line numbers are rotated clockwise by 90 degrees. If line numbers are not visible, choose **Tools – Line Numbering**.
- The cursor position changes from the top left to the top right of the page and the cursor is rotated clockwise by 90 degree.
- On the **Alignment** tab under **Format – Paragraph**, the captions for options **Left** and **Right** are renamed to **Left/Top** and **Right/Bottom** respectively.
- On the **Alignment** tab under **Format – Paragraph**, the caption for the area **Vertical text alignment** is renamed to **Text-to-Text**. This page also contains a new check box called **Snap to text grid (if active)**.



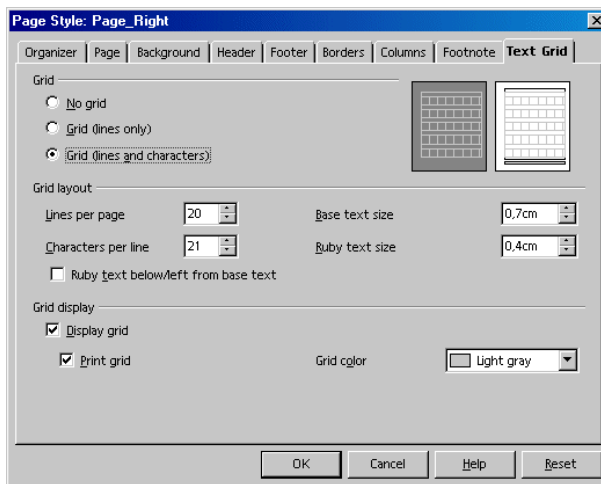
- A new list box **Text direction** is added to **Properties** area of the **Options** tab of a **Frame** dialog (via the context menu of a frame). Here you can select the behavior of text inside frames. If the value **Use superordinate object settings** is chosen, the text direction settings are inherited from the current page.



The cursor control behavior of the arrow keys does not change: the Down Arrow key moves the cursor to the next character downwards in a vertical text flow.

Grid Layout

To display the grid layout options, choose **Format – Page** and select the **Text Grid** tab. Use this tab to define the grid layout and appearance.



Grid

Use this area to activate the text grid for lines or for lines and characters. A preview of the activated grid is shown on the right side.

Grid layout

Use this area to specify:

- the numbers of lines per page
- the number of characters per line
- the size of the base text
- the size of the ruby text
- the position of the ruby text with respect to the base text.

The resulting grid consists of square cells.

Lines per page

The maximum number of lines per page depends on:

- the page size
- the size of the base
- the size of the ruby text

Characters per line

The maximum number of characters depends on the page size and the base text size. For example, the larger the number of characters per line, the smaller the size of the base text.

Base text size

The base text size depends on the page size and the number of characters per line. For example, the larger the base text size, the fewer the number of characters per line.

Ruby text size

Use this box to specify the size of the ruby text.

Ruby text below/left from base text

If this box is checked the ruby text is displayed below (horizontal text direction) or to the left (vertical text direction) of the base text. If the box is not checked the ruby text is displayed above and to the right of the base text.



Please note that the ruby text position applies to the complete text grid. The corresponding setting in the **Position** list box in **Format – Ruby** is ignored. If you deactivate the text grid, the default settings from **Format – Ruby** are applied.

Grid display

Use this area to specify the grid color and whether the grid will be displayed on screen or on a printed page.

To align text to the grid, choose **Format – Paragraph – Alignment** and check the box next to **Snap to text grid (if active)**.

StarOffice 6.0 Product Patch 1

Einleitung

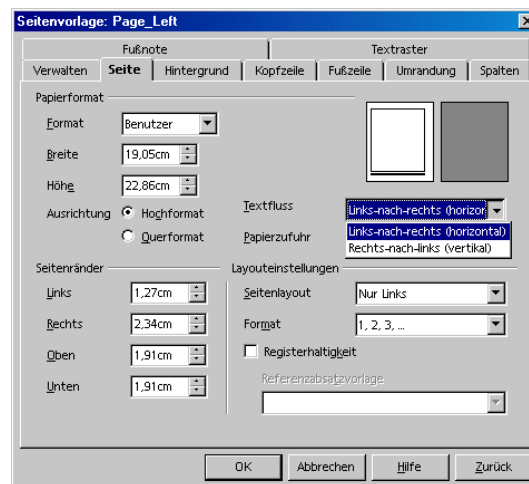
Diese Übersicht beschreibt die im Rahmen des Product Patch neu in StarOffice 6.0 hinzugekommenen Optionen zum Arbeiten mit vertikalem Textfluss und Text-raster, die in der aktuellen Hilfe noch nicht berücksichtigt werden konnten.



Die im folgenden beschriebenen Änderungen sind im Allgemeinen nur sichtbar, wenn unter **Extras – Optionen – Spracheinstellungen – Sprachen** die Unterstützung der asiatischen Sprachen aktiviert ist.

Vertikale Schreibrichtung

Die Aktivierung der vertikalen Schreibrichtung erfolgt unter **Format – Seite – Seite** im Listenfeld **Textfluss**.

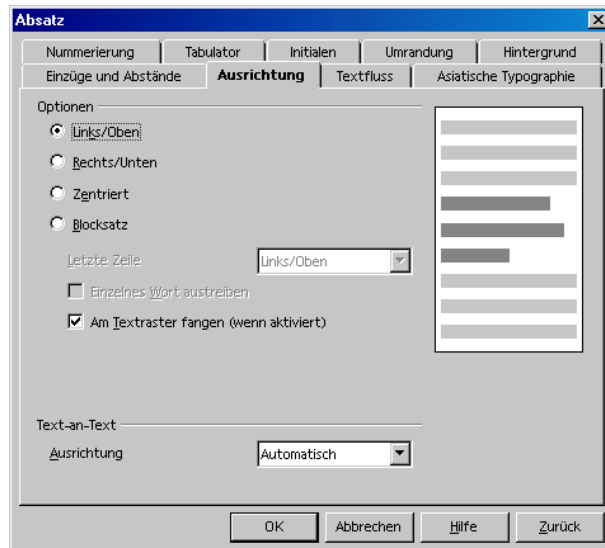


Nach erfolgter Auswahl des Textflusses von **rechts-nach-links (vertikal)** und Bestätigung des Auswahldialogs mit OK verändert Ihr StarOffice 6.0 Textdokument sein Aussehen:

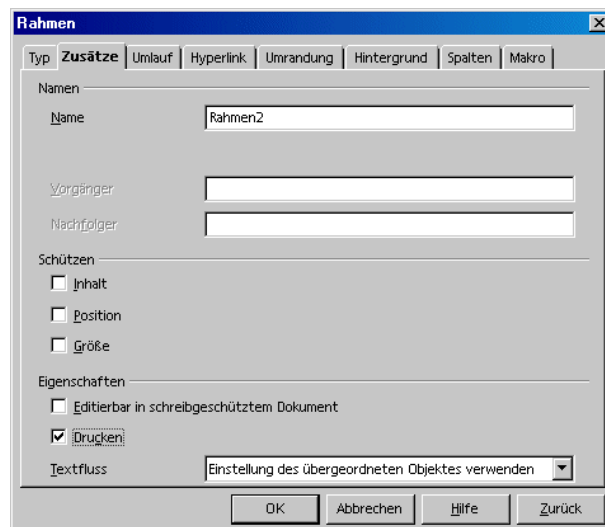
- In der Objektleiste werden die Symbole für die Ausrichtung, den Zeilenabstand, die Nummerierung und Aufzählung, sowie für den Einzug und die Schreibrichtung um 90 Grad nach rechts gedreht dargestellt.



- Im horizontalen Lineal des Dokumentes sehen Sie nach erfolgter Umstellung nur noch die Aufteilung des Dokuments in der von Ihnen gewählten Maßeinheit. Die Tabulatoren werden dann im vertikalen Lineal gesetzt, das Sie unter **Extras - Optionen - Textdokument** im Bereich **Ansicht** aktivieren.
- Sofern Sie unter **Extras - Zeilennummerierung** die Zeilennummerierung eingeschaltet haben, werden die Zeilennummern um 90 Grad nach rechts gedreht dargestellt.
- Der Cursor wechselt von links nach rechts oben und dreht sich um 90 Grad nach rechts.
- Die Cursorsteuerung verhält sich genau wie auf der Tastatur dargestellt, d. h. ein Druck auf die Pfeil-ab-Taste bewegt den Cursor um ein Zeichen nach unten, bei vertikalem Textfluss also ein Zeichen vorwärts.
- Auf der Seite Ausrichtung unter **Format - Absatz** sind die Einträge für die Ausrichtung **Links** und **Rechts** auf **Links/Oben** sowie auf **Rechts/Unten** erweitert worden.
- Unter **Format - Absatz - Ausrichtung** ist der Bereich **Vertikale Textausrichtung** in **Text-an-Text** umbenannt worden. Neu hinzugekommen ist die Option **Am Textaster fangen (wenn aktiviert)**.

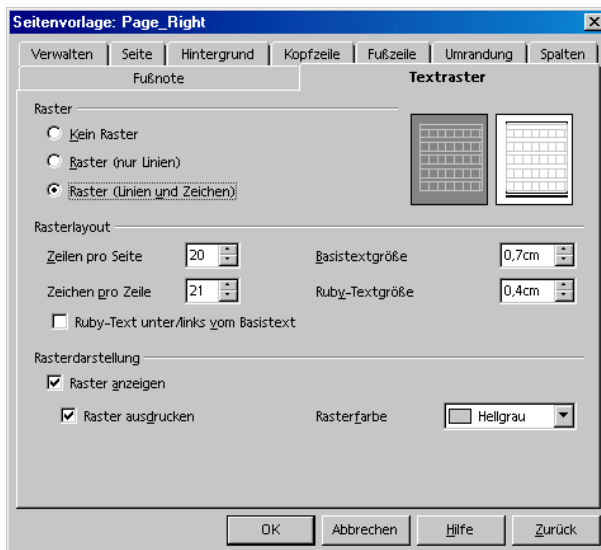


- Im Register **Zusätze** eines Rahmens im Bereich **Eigenschaften** finden Sie das Listenfeld **Textfluss**. Hier wählen Sie, wie sich Text in Rahmen verhält. Die Einstellung **Wie die Umgebung** bewirkt die Übernahme des Textflusses aus der Dokumenteinstellung.



Ausrichtung am Raster

Im Register **Textraster** des Dialogs **Format – Seite** schalten Sie das Textraster ein und definieren Rasterlayout und Rasterdarstellung.



Raster

In diesem Bereich aktivieren Sie das Textraster für Linien oder für Linien und Zeichen. Bei aktiviertem Raster wird Ihnen rechts eine Vorschau des Rasters angezeigt.

Rasterlayout

Hier legen Sie die Anzahl der Zeilen pro Seite und der Zeichen pro Zeile, sowie die Basistext- und Rubytextgröße und die Position des Ruby-Texts zum Basistext fest. Das erzeugte Raster besteht stets aus quadratischen Zellen.

Zeilen pro Seite

Hier wählen Sie die Anzahl der Zeilen pro Seite. Die maximale Anzahl darstellbarer Zeilen hängt von der Seitengröße, der Basistextgröße und der Ruby-Textgröße ab.

Zeichen pro Zeile

Hier wählen Sie die Anzahl der Zeichen die in einer Zeile dargestellt werden sollen. Die maximale Anzahl der Zeichen hängt von der Seitengröße und der Basistextgröße ab. Die Anzahl der Zeichen pro Zeile ist der Basistextgröße umgekehrt proportional, d. h. je größer die Anzahl der Zeichen pro Zeile, desto kleiner ist der Wert für die Basistextgröße.

Basistextgröße

Hier wählen Sie Größe des Basistextes. Diese ist der Anzahl der Zeichen pro Zeile umgekehrt proportional, d. h. je größer der gewählte Wert für den Basistext, desto weniger Zeichen passen in eine Zeile.

Ruby-Textgröße

Hier bestimmen Sie die Größe des Ruby-Textes.

Ruby-Text unter/links vom Basistext

Wenn Sie dieses Feld markieren, wird Ruby-Text bei vertikalem Textfluss unterhalb und bei horizontalem Textfluss links vom Basistext angezeigt; sonst erfolgt die Anzeige oberhalb bzw. rechts vom Basistext.



Bitte beachten Sie, dass bei Aktivierung eines Textrasters diese Einstellungen für die Position des Ruby-Textes für das gesamte Textraster gilt. Die entsprechende Einstellung im Dialog **Format – Ruby – Position** wird dann ignoriert. Sobald das Textraster deaktiviert ist, gelten wieder die im Dialog **Format – Ruby – Position** gemachten Einstellungen.

Rasterdarstellung

Hier legen Sie die Rasterfarbe fest und bestimmen, ob das Raster angezeigt und ausgedruckt werden soll.

Unter **Format – Absatz – Ausrichtung** haben Sie außerdem die Möglichkeit, die Option **Am Textraster ausrichten (wenn aktiviert)** einzuschalten.

StarOffice 6.0 Product Patch 1

Introduction

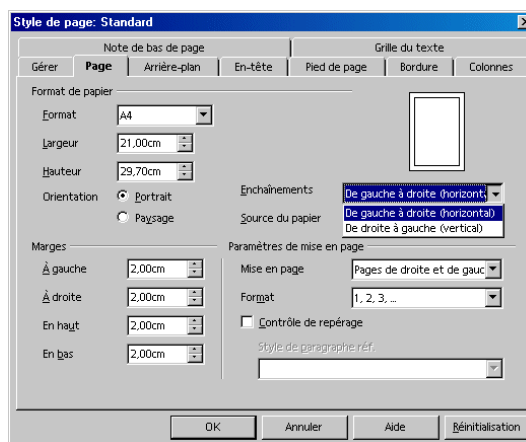
Cette brève documentation a pour objectif de fournir des indications concernant les options qui ont été ajoutées à StarOffice 6.0 dans le cadre du Product Patch (correctif de produit) et dont les descriptions n'avaient pas pu être prises en compte lors de la rédaction de l'aide actuelle. Ces nouvelles options concernent les enchaînements de texte verticaux ainsi que le quadrillage des textes.



Pour pouvoir profiter des modifications apportées au produit et qui sont décrites ci-après, vous devez activer le support des langues asiatiques sous **Outils – Options – Paramètres linguistiques – Langues**.

Orientation verticale du texte

L'orientation verticale du texte doit être activée sous **Format – Page – Page**, zone de liste **Enchaînements**.

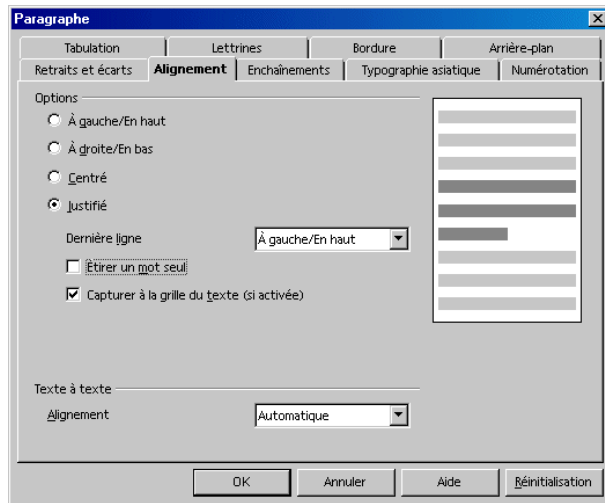


Une fois l'enchaînement **De droite à gauche (vertical)** sélectionné et cette sélection confirmée avec OK dans la boîte de dialogue, vous pouvez constater des changements sur l'interface graphique du document texte StarOffice 6.0 :

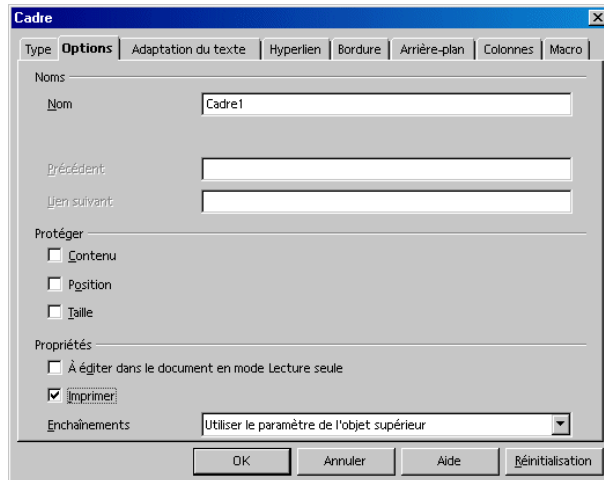
- Certaines icônes de la barre d'objets ont basculé à 90 degrés vers la droite. Il s'agit des icônes pour les fonctions suivantes : alignement, interligne, numérotation et puces, retrait et orientation du texte.



- La règle horizontale n'affiche plus que la répartition du document selon l'unité de mesure choisie. Les tabulations sont définies sur la règle verticale à activer sous **Outils – Options – Texte – Affichage**. Cette page permet également de définir l'alignement à la bordure droite ou gauche de la page.
- Les numéros des lignes ont basculé à 90 degrés vers la droite à condition d'avoir activé la numérotation des lignes sous **Outils – Numérotation des lignes**.
- Le curseur est passé du côté gauche au côté droit en haut et a pivoté à 90 degrés vers la droite.
- Le contrôle du curseur respecte l'organisation des touches sur le clavier : lorsque vous appuyez sur la touche de la flèche vers le bas, le curseur se déplace d'un caractère vers le bas, donc d'un caractère vers l'avant dans le cas d'enchaînements verticaux.
- Sur l'onglet **Alignement** (sous **Format – Paragraphe**), les entrées **À gauche** et **À droite** ont changé : on trouve à présent **À gauche/En haut** et **À droite/En bas**.
- Sous **Format – Paragraphe – Alignement**, la zone **Alignement vertical du texte** a changé de titre : elle se nomme désormais **Texte à texte**. On y rencontre une nouvelle option : **Capturer au quadrillage du texte (si activé)**.

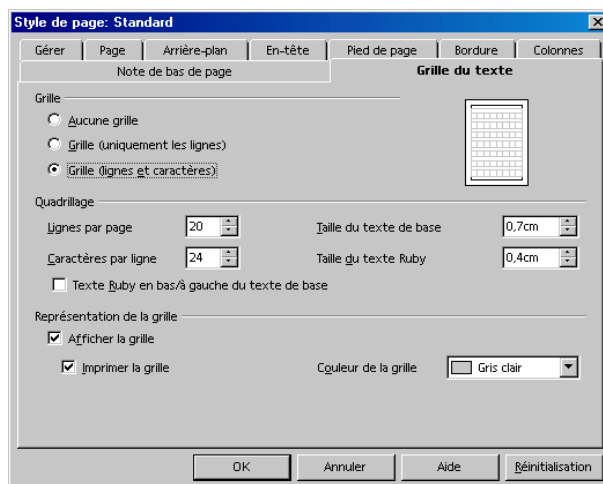


- Dans la boîte de dialogue d'un cadre, la zone **Propriétés** de l'onglet **Options** comporte la zone de liste **Enchaînements** : elle permet de définir le comportement du texte dans le cadre. Le paramètre **Utiliser le paramètre de l'objet supérieur** applique l'enchaînement du texte défini dans le cadre du paramétrage du document.



Alignement à la grille

L'onglet **Grille du texte** dans la boîte de dialogue **Format – Page** permet d'activer la grille du texte, ainsi que de définir le quadrillage et la représentation de la grille.



Grille

Cette zone propose des options permettant d'activer la grille du texte, ceci pour les lignes ou pour les lignes et les caractères. Un aperçu de la grille active est affiché à droite dans la boîte de dialogue.

Quadrillage

Cette zone permet d'effectuer les définitions suivantes : nombre de lignes par page, nombre de caractères par ligne, taille du texte de base et du texte Ruby, et position du texte Ruby par rapport au texte de base. La grille générée est systématiquement constituée de cellules carrées.

Lignes par page

Définissez le nombre de lignes par page. Le nombre maximal de lignes pouvant être affiché dépend de la taille de la page, de la taille du texte de base, ainsi que de celle du texte Ruby.

Caractères par ligne

Définissez le nombre de caractères à afficher dans une ligne. Le nombre maximal de caractères dépend de la taille de la page, ainsi que de celle du texte de base. Le nombre de caractères par ligne est inversement proportionnel à la taille du texte de base, en d'autres termes plus le nombre de caractères par ligne est élevé, plus la valeur de la taille du texte de base est réduite.

Taille du texte de base

Définissez la taille du texte de base. Celle-ci est inversement proportionnelle au nombre de caractères par ligne, en d'autres termes plus la valeur choisie pour le texte de base est élevée, plus le nombre de caractères admis dans une ligne est réduit.

Taille du texte Ruby

Définissez la taille du texte Ruby.

Texte Ruby en bas/à gauche du texte de base

L'activation de cette option permet d'obtenir les résultats suivants : Dans le cas d'un enchaînement de texte vertical, le texte Ruby sera affiché sous le texte de base ; dans le cas d'un enchaînement de texte horizontal, il sera affiché à gauche du texte de base. Si vous ignorez cette option, l'affichage se fera au-dessus ou à droite du texte de base.



Attention ! En cas d'activation de la grille du texte, ces paramètres sont valables pour la position du texte Ruby, et ce pour la totalité de la grille du texte. Le paramétrage correspondant effectué sous **Format – Ruby – Position** n'est, dans ce cas, pas pris en compte, quoiqu'il le sera de nouveau une fois la grille du texte désactivée.

Représentation de la grille

Définissez ici la couleur de la grille et décidez s'il est nécessaire ou non d'afficher et d'imprimer la grille.

En outre, vous avez la possibilité d'activer l'option **Capturer à la grille du texte (si activée)** sous **Format – Paragraphe – Alignement**.

StarOffice 6.0 Product Patch 1

Introducción

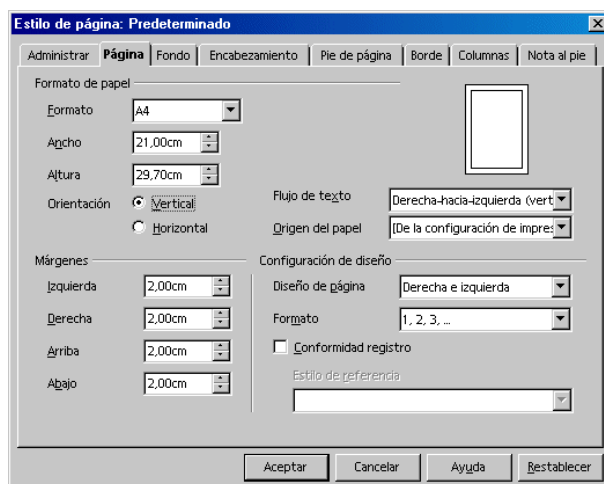
Esta guía describe las opciones recientemente añadidas a StarOffice 6.0, que no se pudieron tener en cuenta en la ayuda actual, en el marco del producto Patch, para trabajar con flujo de texto vertical y cuadrículas de texto.



Por regla general las modificaciones que se describen a continuación se visualizan sólo si en **Herramientas – Opciones – Configuración de idioma – Idiomas** activa la opción de apoyo de los idiomas asiáticos.

Dirección vertical de escritura

Para activar la escritura vertical vaya al menú **Formato – Página – Página** y al listado **Flujo de texto**.

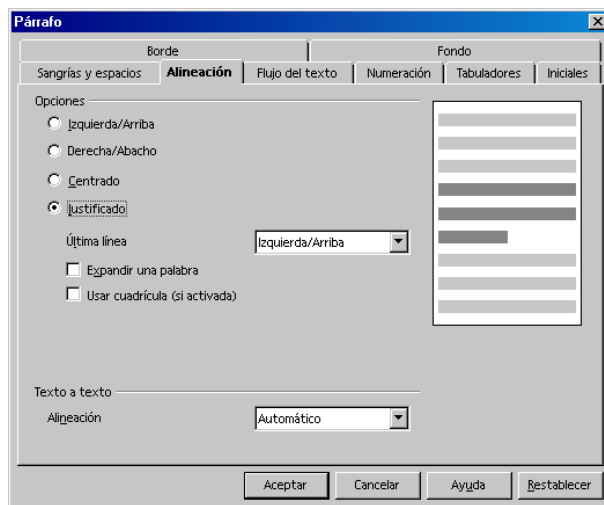


Tras haber seleccionado el flujo de texto **De derecha a izquierda (vertical)** y confirmado el diálogo de selección con Aceptar, el documento de texto de StarOffice 6.0 cambiará su apariencia:

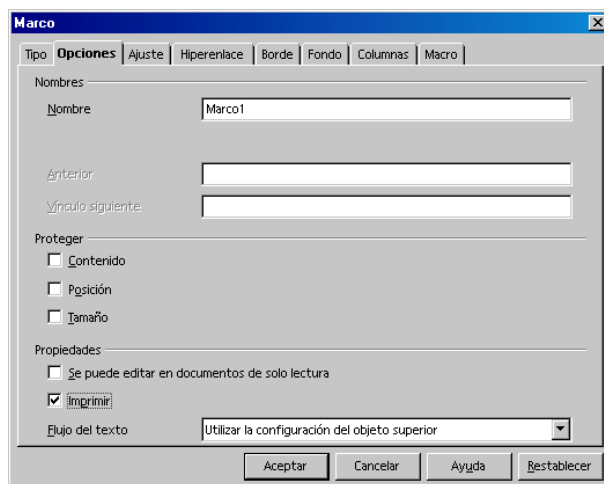
- En la barra de objetos se visualizarán los símbolos para la alineación, el interlineado, la numeración y viñetas, para las sangrías y la dirección de escritura con un grado de rotación de 90 grados hacia la derecha.



- En la regla horizontal del documento sólo verá, tras haber modificado el documento con éxito, la distribución del documento en la unidad de medida que haya seleccionado. Los tabuladores aparecerán en la regla vertical. Esta regla se activa en el menú **Herramientas - Opciones - Documento de texto** en el área **Ver**. Aquí también puede seleccionar la alineación al borde izquierdo o derecho de la página.
- Siempre que en el menú **Herramientas - Numeración de líneas** haya activado la numeración de líneas, los números de las líneas se mostrarán con un grado de rotación hacia la derecha de 90 grados.
- El cursor cambia arriba de izquierda a derecha y gira hacia la derecha con un grado de 90.
- El control del cursor se comporta tal y como se muestra en el teclado, es decir, una pulsación en la tecla de flecha hacia abajo desplazará el cursor un carácter hacia abajo, en un flujo de texto vertical, un carácter hacia adelante.
- En la ficha Alineación del menú **Formato - Párrafo** las entradas para la alineación **Izquierda** y **Derecha** se han ampliado a **Izquierda/Arriba** y a **Derecha/Abajo**.
- En el menú **Formato - Párrafo - Alineación** el área **Alineación vertical del texto** se denomina ahora **Texto a texto**. La opción **Usar cuadrícula de texto (si activada)** también es nueva.

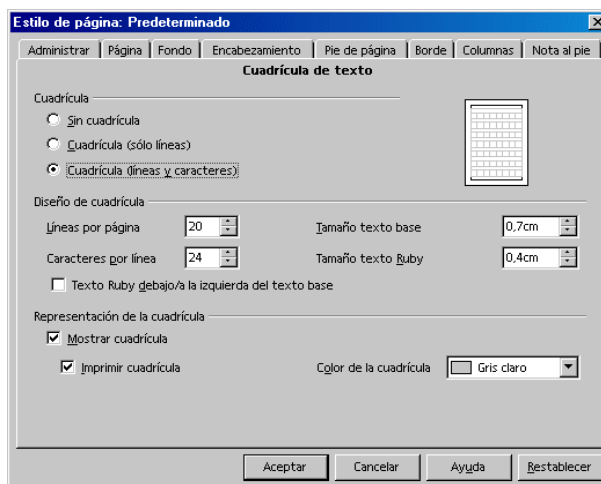


- En el diálogo de un marco, en la ficha **Opciones** y en el área **Propiedades**, encontrará el listado **Flujo de texto**. Aquí puede seleccionar el comportamiento del texto en el marco. La configuración **Utilizar la configuración del objeto superior** aplica el flujo de texto definido en la configuración del documento.



Alineación a la cuadrícula

En la ficha **Cuadrícula de texto** del diálogo **Formato – Página** puede activar la cuadrícula de texto y definir el diseño y la representación de la misma.



Cuadrícula

En esta área puede activar la cuadrícula de texto para líneas o para líneas y caracteres. Al activar la cuadrícula se muestra a la derecha una previsualización de la cuadrícula.

Diseño de la cuadrícula

Aquí puede determinar el número de líneas por página y el número de caracteres por línea y, además del texto base, el tamaño del texto Ruby y la posición del texto Ruby con respecto al texto base. La cuadrícula generada se compone de celdas cuadradas.

Líneas por página

Aquí puede seleccionar el número de líneas por página. El número máximo de las líneas que se pueden representar depende del tamaño de la página, del tamaño del texto base y del tamaño del texto Ruby.

Caracteres por línea

Aquí puede seleccionar el número de caracteres que se puedan representar en una línea. El número máximo de caracteres depende del tamaño de la página y del tamaño del texto base. El número de caracteres por línea es inversamente proporcional al tamaño del texto base, es decir, cuanto mayor sea el número de caracteres por línea, menor será el valor del tamaño del texto base.

Tamaño del texto base

Aquí puede seleccionar el tamaño del texto base. Éste será inversamente proporcional al número de caracteres por línea, es decir, cuanto más alto sea el valor seleccionado para el texto base, menos caracteres cabrán en una línea.

Tamaño del texto Ruby

Aquí puede determinar el tamaño de texto Ruby.

Texto Ruby abajo/a la izquierda del texto base

Si marca este campo, en un flujo de texto horizontal el texto Ruby se mostrará bajo el texto base y en un flujo de texto vertical, a la izquierda del texto base. En caso contrario la visualización se muestra sobre o a la derecha del texto base.



Tenga en cuenta que al activar una cuadrícula de texto, la configuración para la posición del texto Ruby será válida para toda la cuadrícula de texto. La correspondiente configuración en el diálogo **Formato – Ruby – Posición** se ignorará. Desde que desactive la cuadrícula de texto volverá a tener validez la configuración realizada en el diálogo **Formato – Ruby – Posición**.

Representación de la cuadrícula

Aquí puede definir el color de la cuadrícula y determinar si la cuadrícula se debe mostrar e imprimir.

En el menú **Formato – Párrafo – Alineación** puede además activar la opción **Usar cuadrícula (si activada)**.

StarOffice 6.0 Product Patch 1

Introduzione

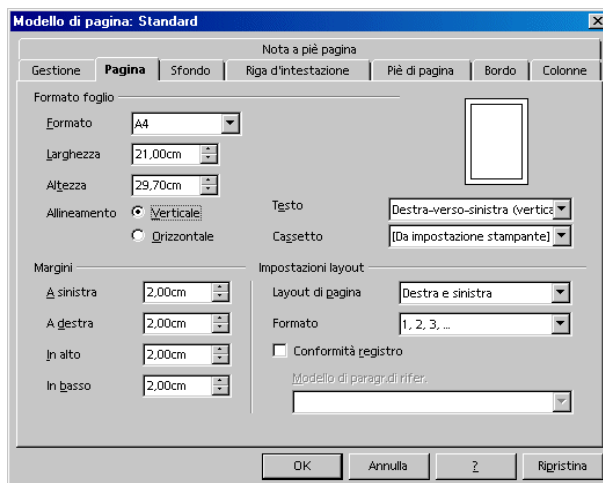
Questa guida descrive le nuove opzioni inserite nell'ambito del product patch in StarOffice 6.0 che riguardano l'uso di testi scritti in verticale e griglie di testo. Queste caratteristiche non sono comprese nella Guida del prodotto.



Le modifiche descritte sono visibili solo se si è attivato il supporto per le lingue asiatiche al menu **Strumenti – Opzioni – Impostazioni lingua – Lingue**.

Allineamento verticale del testo

Per allineare un testo verticalmente andate al menu **Formato – Pagina – Pagina** alla casella di riepilogo **Testo**.

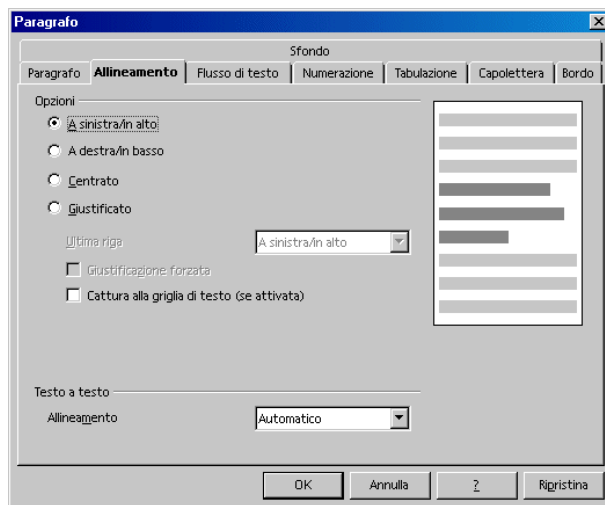


Dopo aver selezionato il tipo di testo **Destra verso sinistra (verticale)** e confermato con OK, il documento di testo StarOffice 6.0 cambierà layout:

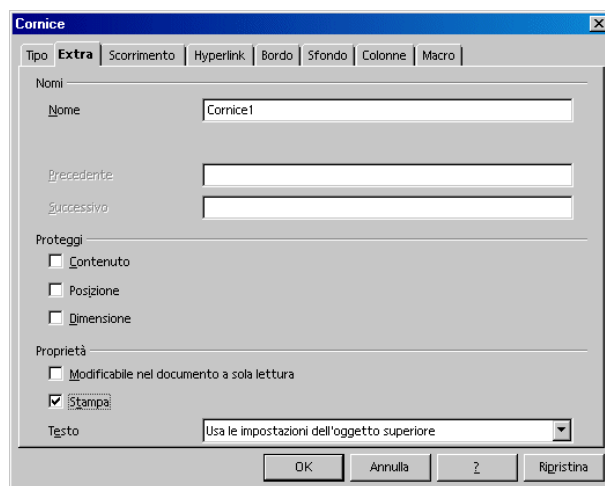
- I simboli della barra degli oggetti relativi ad allineamento, interlinea, elenchi puntati e numerati, rientro e direzione del testo vengono ruotati di 90 gradi verso destra.



- Cambiata l'impostazione, il righello orizzontale del documento mostrerà soltanto la suddivisione del documento in base alle dimensioni prescelte. Le tabulazioni verranno impostate sul righello verticale che potete attivare al menu **Strumenti – Opzioni – Documento di testo** alla scheda **Vista**. Alla stessa scheda potete anche selezionare l'allineamento del testo al bordo sinistro o destro.
- Se avete attivato la numerazione delle righe al menu **Strumenti – Numerazione righe**, i numeri delle righe vengono ruotati di 90 gradi verso destra.
- Il cursore passa da sinistra a destra in alto e ruota di 90 gradi verso destra.
- Il movimento del cursore avviene così come è impostato sulla tastiera, cioè premendo il tasto Freccia giù il cursore si sposta di un carattere verso il basso, nel testo verticale quindi di un carattere in avanti.
- Al menu **Formato – Paragrafo** alla scheda Allineamento sono state ampliate le voci che si riferiscono all'allineamento **Sinistra** e **Destra** con le voci **A sinistra/in alto** e **A destra/in basso**.
- Al menu **Formato – Paragrafo – Allineamento**, la sezione **Allineamento verticale testo** è stata cambiata in **Testo a testo**. Nella sezione Opzioni si è aggiunta la voce **Cattura alla griglia di testo (se attivata)**.

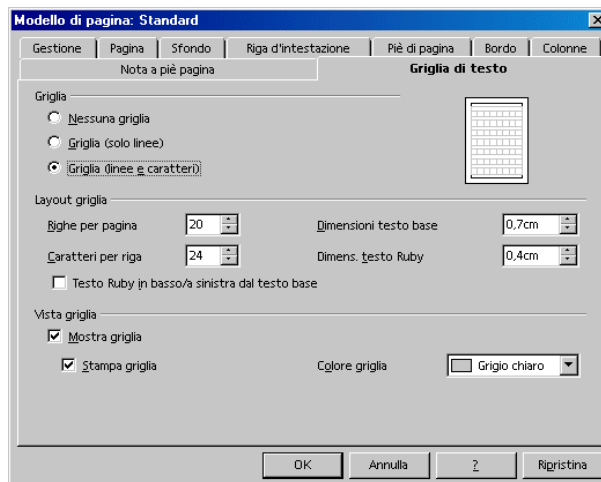


- Nel dialogo **Extra** di una cornice, alla sezione **Proprietà**, troverete la casella di riepilogo **Testo** in cui potete determinare come si debba presentare il testo in una cornice. Se selezionate l'opzione **Usa le impostazioni dell'oggetto superiore**, il testo assumerà gli attributi impostati nel documento.



Allineamento alla griglia

Alla scheda **Griglia di testo** del dialogo **Formato – Pagina** si può attivare la griglia di testo e definirne layout e visualizzazione.



Griglia

In questa sezione si può attivare la griglia di testo per le linee oppure per linee e caratteri. Quando la griglia è attivata ne viene visualizzata un'anteprima sulla destra.

Layout della griglia

In questa sezione si può impostare il numero delle righe per pagina e di caratteri per riga. Inoltre si possono determinare le dimensioni del testo base e del testo Ruby come anche la posizione del testo Ruby rispetto al testo di base. La griglia così creata è composta da celle quadrate.

Righe per pagina

In questo spazio si può impostare il numero di righe per pagina. Il numero massimo di righe visualizzabili dipende dalle dimensioni della pagina e del testo di base e dalle dimensioni del testo Ruby.

Caratteri per riga

In questo spazio potete selezionare il numero di caratteri che compongono una riga. Il numero massimo di caratteri dipende dalle dimensioni della pagina e del testo base. Il numero di caratteri per riga è inversamente proporzionale alle dimensioni del testo di base, cioè aumentando il numero di caratteri per riga diminuiscono le dimensioni del testo di base.

Dimensioni del testo di base

In questo spazio si determinano le dimensioni del testo di base che è inversamente proporzionale al numero di caratteri per riga, cioè aumentando le dimensioni del testo di base si riduce il numero di caratteri per riga.

Dimensioni del testo Ruby

In questo spazio si determinano le dimensioni del testo Ruby.

Testo Ruby in basso/a sinistra del testo di base

Selezionando questo campo, il testo Ruby verrà visualizzato sotto il testo verticale e, nel caso di un testo scritto orizzontalmente, a sinistra del testo di base; in tutti gli altri casi il testo Ruby verrà visualizzato al di sopra o al di sotto del testo di base.



Vi preghiamo di osservare che attivando una griglia di testo le impostazioni relative alla posizione del testo Ruby verranno applicate a tutta la griglia di testo, ignorando così le impostazioni effettuate nel dialogo **Formato – Testo Ruby – Posizione**. Quando la griglia di testo viene disattivata verranno nuovamente le impostazioni del dialogo **Formato – Testo Ruby – Posizione**.

Visualizzazione della griglia

In questo spazio determinate il colore della griglia e se visualizzare e stampare la griglia.

Al menu **Formato – Paragrafo – Allineamento** troverete anche l'opzione **Allinea alla griglia di testo (se attivata)**.

StarOffice 6.0 Product Patch 1

Inledning

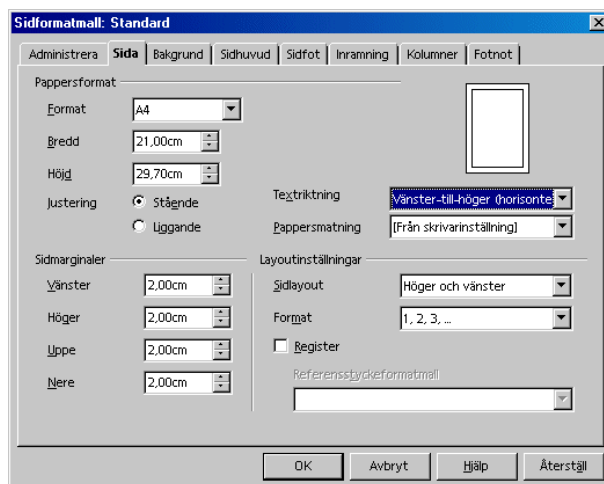
Den här översikten beskriver de nya funktioner som medföljer produktpatchen till StarOffice 6.0. De används för att arbeta med vertikalt textflöde och textraster och omfattas inte av den aktuella hjälpen.



Funktionerna som beskrivs här visas i allmänhet bara om stödet för asiatiska språk är aktiverat under **Verktyg – Alternativ – Språkinställningar – Språk**.

Vertikal skrivriktning

Vertikal skrivriktning aktiveras i listrutan **Textriktning** under **Format – Sida – Sida**.

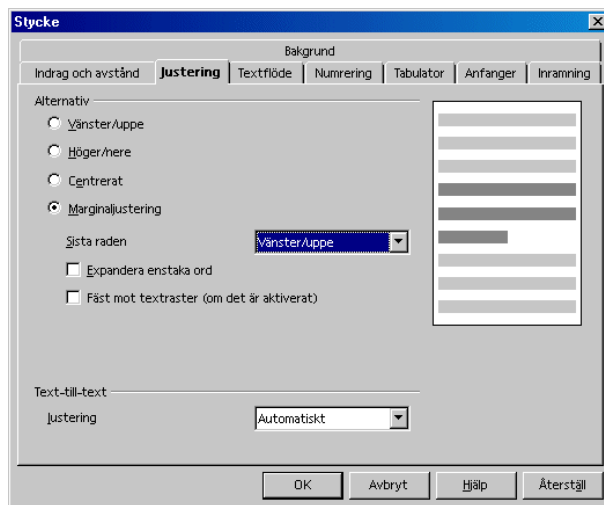


När du har valt textriktningen från **Höger-till-vänster (vertikalt)** och bekräftat dialogrutan med OK ändras utseendet på ditt StarOffice 6.0-textdokument:

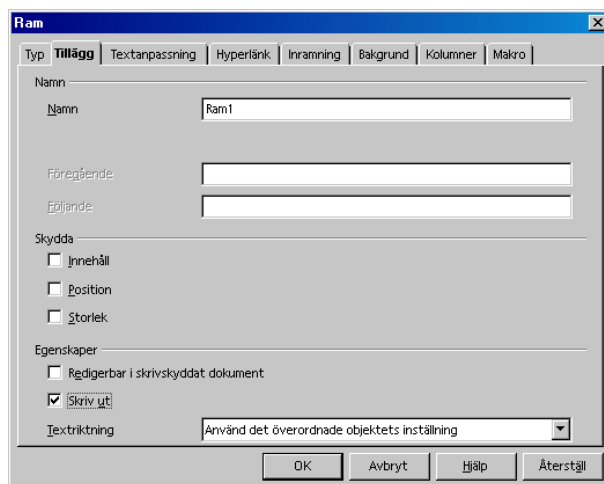
- På objektlisten roteras ikonerna för justering, radavstånd, numrering och punktuppställning, samt för indrag och skrivriktning med 90 grader åt höger.



- På den horisontella linjalen i dokumentet visas efter omställningen bara uppdelningen av dokumentet i den skala som du har valt. Tabbarna sätts då på den vertikala linjalen som du aktiverar under **Verktyg - Alternativ - Textdokument - Vy**. Här väljer du också justering vid den högra eller vänstra sidmarginalen.
- Om du har aktiverat radnumrering under **Verktyg - Radnumrering** roteras radnumren med 90 grader åt höger.
- Markören växlar från vänster till höger och roteras med 90 grader åt höger.
- Markören styrs precis som visas på tangentbordet, d.v.s. om du trycker på Nedåtpil-tangenten flyttas markören ett tecken nedåt eller ett tecken framåt vid vertikal textriktning.
- Under fliken Justering under **Format - Stycke** utökas posterna för justeringen **Vänster** och **Höger** till **Vänster/uppe** respektive **Höger/uppe**.
- Under **Format - Stycke - Justering** byter området **Vertikal textjustering** namn till **Text-till-Text**. Kryssrutan **Fäst mot textraster** (om det är aktiverat) tillkommer.

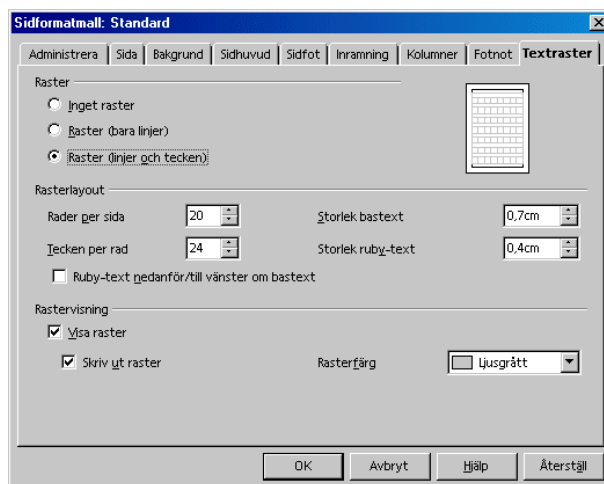


- Under fliken **Tillägg** i dialogrutan **Ram** finns listrutan **Textriktning** i området **Egenskaper**. Här väljer du hur text ska hanteras i ramar. Inställningen **Använd det överordnade objektets inställning** gör att textriktningen från dokumentinställningen används.



Justering till raster

Under fliken **Textraster** i dialogrutan **Format – Sida** aktiverar du textrastret och definierar rasterlayout och rastervisning.



Raster

I det här området aktiverar du textrastret för linjer eller för linjer och tecken. Om rastret är aktiverat visas en förhandsvisning av det till höger.

Rasterlayout

Här definierar du antalet rader per sida och tecken per rad, storleken på bastext och ruby-text och ruby-textens placering i förhållande till bastexten. Det skapade rastret består alltid av kvadratiska celler.

Rader per sida

Här väljer du antalet rader per sida. Det maximala antalet rader som kan visas beror på sidstorleken, bastextens storlek och ruby-textens storlek.

Tecken per rad

Här väljer du antalet tecken som ska visas på en rad. Det maximala antalet tecken beror på sidstorleken och bastextens storlek. Antalet tecken per rad är omvänt i

förhållande till bastextens storlek, d.v.s. ju större antalet tecken per rad är, desto mindre är värdet för bastextens storlek.

Storlek bastext

Här väljer du storlek för bastexten. Den är omvänd i förhållande till antalet tecken per rad, d.v.s. ju större det valda värdet för bastexten är, desto färre tecken får plats på en rad.

Storlek ruby-text

Här bestämmer du storleken för ruby-texten.

Ruby-text nedanför/till vänster om bastext

Om du markerar den här rutan, visas ruby-text nedanför bastexten vid vertikal textriktning och till vänster om bastexten vid horisontell textriktning; annars visas ruby-text ovanför resp. till höger om bastexten.



Tänk på att de här inställningarna för placeringen av ruby-text gäller för hela textrastret om ett textrast är aktiverat. Motsvarande inställning i listrutan **Position** i dialogrutan **Format – Ruby** ignoreras då. Om textrastret deaktiveras gäller inställningen i listrutan **Position** i dialogrutan **Format – Ruby** igen.

Rastervisning

Här definierar du rasterfärgen och bestämmer om rastret ska visas och skrivas ut.

Under **Format – Stycke – Justering** kan du dessutom aktivera **Fäst mot textraster (om det är aktiverat)**.

